



# # edi to rial

**Michal Petřík**  
editor

Přestože na mnoha místech jsou pole (a to nejen ta s kapustou) stále pod sněhem, jaro už si krajinu nejspíš vzít nedá. Má totiž před sebou spoustu práce se kterou není možné otálet.

A co všechno musí jaro stihnout?  
O tom už napsal básník František Halas:  
*Vytáhnout trávu z hlíny  
a na zeleno natřít.  
Načernit pěkně stíny  
a všechno živé sbratřit.  
Všem hadům svléci kůži,  
načesat řádně louky,  
spočítat lístky růží  
a pruty leštit, brouky...*

Vše zmíněné lze zachytit na fotografii a vzhledem ke každoroční kráse jara to nebude nijak těžký úkol. Takže ať už se vydáte do naší krajiny v rámci výuky, či ve volném čase, nezapomeňte zachytit vaše jaro objektivem fotoaparátu či telefonu.

Navíc pokud budete chtít, můžete své fotky se zemědělskou tematikou stále označovat hashtagem *agricult*. To je totiž slovo, díky kterému vaše výtvořky uvidíme a vy zase uvidíte ty naše na našem instagramovém profilu. Na něm se s jarem vylíhla nová soutěž. Když s námi prostřednictvím fotek budete sdílet to, co máte rádi, tak se s vámi také o něco podělíme. Každý týden totiž vybereme z fotek ty nejlepší a odměníme je dárkovými balíčky, ve kterých se urodilo spoustu skvělých věcí.

Kreativně se meze ani lány nekladou. Více informací najdete na IG :)

březen 2023

# + obsah

04

## FAKTA

Odlehčená a nenáročná minutka na rozjezd. Zajímavé informace, které z vás udělají menší zemědělskou encyklopedii.

06

## PŘÍBĚH

Proč si vybrat zemědělkou? Třeba ze stejného důvodu jako to udělala Verča.

10

## ANGLIČTINA

Objevujeme zemědělství po celém světě. A v dubnu se podíváme na to, jak se studuje zemědělství v Nizozemsku. Využijte náš text ke zlepšení v angličtině.

12

## CESTOVÁNÍ

Jedeme na další virtuální výlet! Jaro je tady a tak se podíváme co roste v Teplicích.

20

## AKTIVITY ŠKOL

Co je nového na zemědělských školách? O tom je rubrika Aktivity škol. Tentokrát se podíváme do školy v Březnici.

→ 7/85

**vydává**  
Ústav zemědělské ekonomiky a informací,  
Mánesova 1453/75  
120 00, Praha 2

**editor**  
Michal Petřík  
**e-mail**  
petrik.michal@uzei.cz

**telefon**  
+420 222 000 381

**design**  
Ginger & Fred

**www**  
[zemedelskaskola.cz](http://zemedelskaskola.cz)

18

## KALENDÁŘ

Dlouhé večery lákají k návštěvě akcí, tak nahlédněte, co a kde na vás čeká.

28

## ZEMĚDĚJSTVÍ

Nové informace pro odborníky na svých místech a především na místech vzdělávacích a vědeckých.



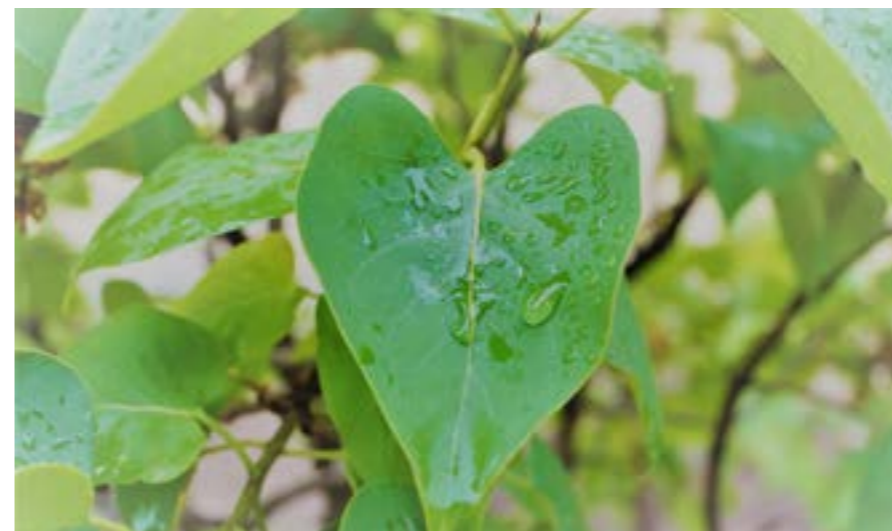
## **POJĎME ROZTROUBIT, ODKUD JE NEJLEPŠÍ UČITELKA ROKU**

Titul Zlatý Ámos pro nejoblíbenějšího učitele v Česku letos získala češtinářka Daniela Krátká z České lesnické akademie Trutnov. Vystřídala tak učitele matematiky Marka Valáška z Anglicko-českého gymnázia Amazon v Praze. Krátká zvítězila i u dětské poroty. Vítězku 30. ročníku soutěže v pátek v pražském hotelu Olšanka vyhlásili organizátoři soutěže. Korunu Krátké předal ministr školství Vladimír Balaš. „Tuhle cenu vnímám už od počátku spíše reprezentativně. Jestli ji můžu rozsekat na 1000 kousků a poslat, tak bych ji poslala všem dobrým učitelům, které znám a kteří si to zaslouží. Kteří chodí pozdě večer spát, protože dělají přípravu a přemýšlí, jak druhý den žáky zaujmout,“ řekla Krátká po vyhlášení výsledků. A jak vlastně soutěž probíhala? Přihlášky nejprve vyhodnocuje odborná porota, která následně potvrdí účast v regionálním kole, ve kterém musí tři zástupci žáků originálním způsobem nominaci učitelky, učitele před porotou obhájit. Z regionálních kol postoupí na základě hodnocení poroty maximálně šestnáct kandidátů do semifinále a ze semifinále maximálně šest kandidátů do finále. Učitelé měli ve finále několik úkolů: nejprve museli představit sebe a školu, na niž působí, pak členy publika naučili něco ze svého oboru a nakonec každý předvedl společnou scénku se svými žáky. Finále se účastnilo šest učitelů - dvě ženy a čtyři muži.



## **VODA SE NEVYRÁBÍ V KOHOUTKU**

Světový den vody se koná každoročně jako připomenutí významu vody a potřeby udržitelného nakládání s vodními zdroji. Tato tradice byla zahájena v roce 1993, kdy byl Valným shromážděním Organizace spojených národů 22. března vyhlášen Světovým dnem vody. Mottem letošního Světového dne vody je „Accelerating change“, které můžeme přeložit jako „Urychlení změny“. Heslo Organizace spojených národů, která Světový den vody každoročně vyhláší, směřuje zejména k situaci v rozvojových zemích, kde obrovský počet obyvatel čelí nedostatku vody, a kde tedy urychlení změny k lepšímu je životně důležité. Tým se ale i zemí žijících ve vodním blahobytu, jako je Česká republika, protože takový stav nemusí trvat navždy.



## **VÍTE, ŽE...**

v rámci akce „Uklidme Česko“ se Střední zahradnická škola v Rajhradě 22. března 2023 zapojila do úklidu ve svém městě? Od obecního úřadu obdrželi mapky s pěti lokacemi. Konkrétně to byl úsek podél dálnice, silnice na Starou poštu a nájezd z dálnice do Rajhradu. Zapojilo se 5 tříd a celkem 125 žáků z oboru Ekologie a životní prostředí a Přírodovědného lycea.

**VÍCE ZPRÁV  
ZE ZEMĚDĚLSKÝCH  
OBORŮ  
NAJDETE TAKÉ  
NA NOVÉM PORTÁLU  
WWW.AGRONAVIGATOR.CZ**

## **COOLTURA**

V Galerii Václava Špály na adrese Praha 1, Národní 30 bude od 29. 3. do 3. 5. 2023 instalována výstava s názvem Seno, sláma, skládka. Její poselství je jednoduché, upozorňuje na přírodu kontaminovanou člověkem. Díla dvou desítek místních i mezinárodních umělců a umělkyní vykreslují situace, kdy příroda kontaminovaná lidským působením, přebírá otěže a znovu nastoluje rovnováhu, které se člověk může, ale také nemusí zúčastnit. Výstava Seno, skládka, sláma odkazuje k projektu Zorky Ságlové z roku 1969. Průkopnice českého land artu ho tehdy vytvořila pro stejný galerijní prostor. Ságlová před více než půlstoletím navezla do galerie schnoucí seno, vojtěšku a slámu, které s přáteli chodili pravidelně obracet, a k této činnosti vybízeli také publikum. Tuto činnost moc dobře znala, protože pocházela ze sedlácké rodiny a její rodina, konkrétně její strýc, měla i přímou zkušenost s tím, jak těžké v té době bylo vzdorovat režimu, kterýrazil systém kolektivizace. Na výstavě budou představeny instalace, objekty, filmy, malby a další díla, z nichž některá vzniknou přímo pro výstavu. Informace k bohatému doprovodnému programu najdete v našem Kalendáři akcí.

## **ZAJÍMAWÉWÉWÉ**

Jak už víte, tak ZAJÍMAWÉWÉWÉ je rubrika o zajímavých www stránkách. A protože na internetu už jsou dostupné i všechny stanice Českého rozhlasu, tak dnes zapátráme v jeho programu. Vybrali jsme pro vás pořad Laboratoř, ve kterém vědci vysvětlují a herci glosují novinky o přírodě a lidech. Příroda to je i také zemědělství a právě jemu je v pořadu často věnován prostor. Laboratoř netradiční formou vysvětluje, co vědci v uplynulých dnech zjistili o životě zvířat, rostlin a o lidském těle. Věnuje se i poznatkům z genetiky, ekologie, evoluce a mikrobiomu, tedy oblastí, které zažívají vědecký boom.

Poslouchat pořad Laboratoř můžete v premiéře na Plusu každou sobotu v 10:35, ale vy ho spíše najdete také v podcastových aplikacích a na mujRozhlas. Aby rubrika byla kompletní tak přidáváme i tip na konkrétní díl pořadu. Dozvíte se v něm jak uplynulých 12 tisíc let zásadně změnilo člověka? Proč nástup zemědělství nebyl poklidný či co zdědili Papuánci od bratranců člověka – denisonů? Tak ladte zde.

## DĚLÁM, CO MĚ BAVÍ

TEXT | MICHAL PETŘÍK FOTO | ARCHIV VERONIKY

BAVÍ VÁS POBYT V PŘÍRODĚ? MÁTE Kladný vztah ke zvířatům? Zajímate se o životní prostředí? Láká vás moderní technika a pracujete rádi s novými technologiemi? Důvodů, proč si vybrat zemědělský obor je celá řada. Přinášíme proto seriál rozhovorů se žáky a absolventy středních zemědělských škol, kteří se s námi podělí nejen o to, proč si vybrali svůj obor, ale také o spoustu dalších informací ze života na „zemědělce“. V tomto čísle se vydáváme za Veronikou, absolventkou oboru veterinářství na střední zemědělské a veterinární škole v Lanškrouně.



## \*PŘÍBĚH

### PROČ SIS VYBRALA PRÁVĚ TENTO OBOR?

Odpověď asi nebude překvapením, ale vybrala jsem si tento obor, protože miluji zvířata. Chtěla jsem se jim věnovat a vybrat si takovou školu mi k tomu přišlo jako skvělá vstupní brána.

### JE VE TVÉM OKOLÍ ZÁJEM O ABSOLVENTY TVÉHO OBORU?

V mém okolí toho ani moc není, takže vyloženě ne, není. Já měla celkem štěstí, že se uvolnilo místo zootechnika v blízkosti mého domova, kde je jediný krávin v okolí.

### CO TĚ NEJVÍCE BAVILO VE ŠKOLE?

Ve škole mě nejvíc bavily předměty z oboru. Asi nejvíc chirurgie, anatomie, reprodukce a pak samozřejmě praxe, kde jsme si teorii mohli vyzkoušet a neseděli jsme jen v lavicích.

### PŘIPRAVILA TĚ ŠKOLNÍ PRAXE DOSTATEČNĚ NA REÁLNÉ PODMÍNKY PO ŠKOLE?

Podle mě na to ani připravit tak úplně nejde. Zkusit si něco ve škole na praxích je super a něco to tomu člověku dá, ale pak v práci toho je mnohem více a většinou je to i u různých zaměstnavatelů hodně odlišné. Vše je tedy o reálné praxi, je třeba si vše vyzkoušet na vlastní kůži a proklnout do toho.



(08)

## \*PŘÍBĚH



### NA CO JSI SE NEJVÍCE TĚŠILA V RÁMCI BUDOUCÍHO UPLATNĚNÍ? NA PRÁCI VENKU, DOBRÝ KOLEKTIV, PRÁCI S MODERNÍMI TECHNOLOGIEMI? A SPLNILO SE TI TO? :)

Těšila jsem se na práci se zvířaty a celkově na práci v zemědělství, protože jsem věděla, že budu moct dělat to co mě baví a s takovou prací přichází i nové a nové věci a chuť se jim učit. Zemědělství je obor, který jde pořád dopředu, a to je dobře, protože to není nuda. Chtěla jsem být zootechnička u kraviček, a to se mi splnilo :)

### ZÍSKALA JSI NA ŠKOLE NĚJAKÉ CERTIFIKÁTY, KTERÉ V BUDOUCNU UPLATNÍŠ PŘI SVÉM POVOLÁNÍ?

Měli jsme možnost inseminačního kurzu a ten jsem zvládla, tak ten mám. Zatím jsem ho tedy formálně nepoužila, ale to, co jsem se v něm ohledně reprodukce naučila, tak ano.

### PŘEMÝŠLELA JSI O VLASTNÍM PODNIKÁNÍ? CO BY PŘÍPADNĚ HRÁLO ROLI V TOMTO ROZHODOVÁNÍ?

Myšlenka byla, ale jsem spokojena v roli zaměstnance a dělám co mě baví

(09)



**ZEMĚDĚLSTVÍ JE NÁROČNÁ PRÁCE, KTERÁ MÁ ALE SPOUSTU POZITIV, PO KTERÝCH SI STÝSKAJÍ ZAMĚSTNANCI V JINÝCH OBORECH. MNOHO ZEMĚDĚLCŮ ZMIŇUJE HLAVNĚ POBYT VENKU V PŘÍRODĚ. NAPADÁ TĚ JEŠTĚ NĚCO DALŠÍHO?**

Ano pobyt venku, člověk pořád jen nesedí, je pořád co dělat a vymýšlet. Za mě i to, že jsem se zvířaty a hlavně že jsou v zemědělství pořád nové věci, takže je potřeba se jim učit a to aspoň není nuda.

**PRÁCE V ZEMĚDĚLSTVÍ JE NĚKDY VE SPOLEČNOSTI NEDOSTATEČNĚ OCEŇOVÁNA. V POSLEDNÍCH**

**LETECH VŠAK PRESTIŽ TOHOTO ODVĚTVÍ STOUPÁ, ZVLÁŠTĚ U ZEMĚDĚLCŮ, KTERÍ HOSPODAŘÍ V SOULADU S PŘÍRODOU. JAK TY VNÍMÁŠ POHLED NA ZEMĚDĚLSKÝ OBOR VE SVÉM OKOLÍ?**

Když se mi někdo ptá na to, co dělám, tak to obdivuje, a ne jenom mě, ale celkově lidi pracující v zemědělství. Zatím jsem se ve svém okolí s ničím negativním nesetkala.

**DĚKUJI ZA ROZHOVOR A PŘEJI HODNĚ ŠTĚSTÍ I V BUDOUCNU :)**

## **Chcete nám pomoci se sběrem dat a ještě si přivydělat?**

### **O co jde?**

Sběr dat ze zemědělských podniků do našeho on-line dotazníku.

### **Co za to?**

Zajímavá finanční odměna!

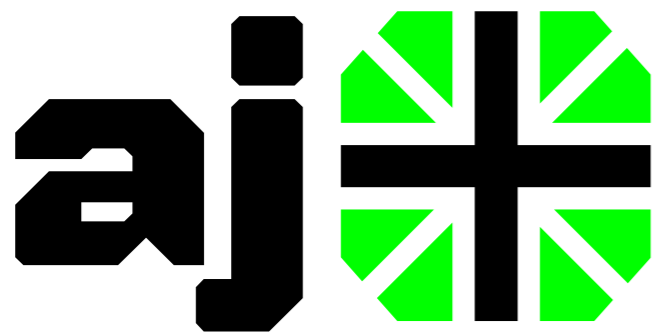
### **Kdo jsme?**

Zemědělská účetní datová síť FADN, Ústav zemědělské ekonomiky a informací.

**Proškolíme a vše vysvětlíme osobně nebo on-line formou.**

**Máte zájem? Chcete vědět více?**

**Zavolejte na číslo 222 000 348 nebo 724 571 976 nebo napište na e-mail: machackova.jana@uzei.cz**



# NEJEN PĚSTOVÁNÍ TULIPÁNŮ

TEXT TERRA ERASMUS+

Terra is an agricultural training centre with approximately 6000 students. Terra offers four types of education:

1. Preparatory secondary vocational education - VMBO (12-16 years)
2. Senior secondary vocational education - MBO (16 years and older)
3. Part-time education for adults (LLP)
4. Green Lyceum

Terra is located in the northeast of the Netherlands and has eleven execution locations: seven VMBO and six MBOs. Adult education, Terra Next, is provided at one of our locations or at a company or institution 'in company'. Green Lyceum is offered in Assen, Eelde, Emmen, Meppel, Winsum and Wolvega.

The MBO program prepares students for (full-time or through vocational guidance training) at four levels of education. The MBO diplomas are positioned at level 1-4 of the Dutch Qualifications Framework (NLQF level 1-4 / EQF level 1-4), depending on the duration and the specialisation of the programme.

The students can choose from courses of study offered by Terra under the following "worlds":

- *Nature, garden and landscape: culture technique and water management, nature and recreation, gardening*

- *Agro and technique: arable farming, livestock farming, contract work*

- *Flower, green and styling*  
- *Food, life & innovation*

- *Animal and welfare: animal care, veterinary assistance, equine studies*

- *Entrance training courses (level 1): green retail trade, plant and environment, green logistics, nutrition*

The education is offered competence based. In addition, the Regional Learning plays an increasingly important role. Terra encourages international mobility of students and staff, international projects (Region Learning International) in the interest of preferred work placements in Europe and for the sake of cooperation with the region with similar regions in other countries. Internationalisation is part of the Strategic Policy Planning of Terra 2015-2020.

Senior secondary vocational education knows two routes, BOL (beroepsopleidende leerweg, day-release route) and BBL (beroepsbegeleidende leerweg, on the job route). BOL: learning and practical training. The maximum time spent at school is 80%, 20% is practical training.

BBL: working and learning. One or two days are spent at school. Next to that, you have a job for 960 hours per year in your future working area.

(12)



## VÍKENDY V MUZEU

# DIVADELNÍ ZEMĚDÍLNÍ

Hravá odpoledne na zemědělská témata s divadlem a zážitkovou dílnou pro děti od 3 let

● 14–16 hodin ●

**NEDĚLE 5. 3. / O VODNÍ KAPCE**

Kapka z horské studánky na cestě okolo světa.



**NEDĚLE 2. 4. / A TA KRÁVA MLÉKO DÁVÁ**

Vyzkoušejte si dojení mléka a stloukání másla.



**SOBOTA 13. 5. / O LUŠTĚNINÁCH**

Hra o pejskovi, kočičce, hrachu a dalších luštěninách.



**SOBOTA 10. 6. / O VČELÁCH A VČELAŘI**

Setkání s medvědem včelařem.

**60 Kč/DÍTĚ OD 3 LET**

Program připravujeme ve spolupráci s Asociací místních potravinových iniciativ.



Národní zemědělské muzeum, s. p. o., Praha - příběh zemědělství — Kostelní 1300/44, Praha 7  
Zřizovatelem muzea je Ministerstvo zemědělství.



www.nzm.cz



Český rozhlas | IČO

# BOTANICKÁ ZAHRADA TEPLICE

TEXT | HANA HONSOVÁ, ČESKÁ ZEMĚDĚLSKÁ UNIVERZITA V PRAZE FOTO | HANA HONSOVÁ, WIKIMEDIA CC

cestování



**B**

otanických zahrad můžeme na našem území napočítat celou řadu. Některé mají dlouhou historii, zatímco jiné vznikly poměrně nedávno. K těm s poměrně krátkou minulostí patří jediná botanická zahrada v Ústeckém kraji, která byla založena v roce 2002 v Teplicích.

Z celkové rozlohy kolem dvou hektarů je přibližně polovina věnována venkovní expozici a asi 2 400 metrů čtverečních zaujímají výstavní skleníky. Zhruba hektarovou plochu venkovní expozice vroubí pás dřevin podsazených hajními bylinami. Centrální trávník s rozsáhlou skalkou

oddělují od záhonu s trvalkami a letničkami kamenné cestičky.

**ROZSÁHLÝ SKLENÍK**

Nad vchodem do skleníkového komplexu návštěvníky vítá kamenná plastika patrona zahrady, mayského boha Yum Kaax, ochránce rostlin a zvěře. Příchozí si mohou postupně prohlédnout xerický, tropický a subtropický skleník.

Xerický skleník zaujímá výměru 702 m<sup>2</sup>. Návštěvníci se zde mohou seznámit s rozmanitými rostlinnými společenstvy. K vidění jsou například rostliny pokrývající mexické polo-pouště, suché horské oblasti Jižní Ameriky nebo západní části jižní Afriky i vyprahlý jih



Ve venkovní expozici je vysázeno i množství skalniček.



Madagaskaru. Kromě kaktusů tu příchozí mohou spatřit i stromy, keře, cibuloviny nebo letničky.

Tropický skleník se rozkládá na ploše 1080 m<sup>2</sup>. Expozice zahrnuje flóru Střední a Jižní Ameriky, rovníkové Afriky a severního Madagaskaru, jihovýchodní Asie, Austrálie a přilehlé ostrovní Australasie a také ostrovů Tichomoří od Havaje až po Tahiti.

V asijské části zurčí umělý vodopád. Prales stře-doamerické expozice zpestřuje zřícenina mexické pyramidy nebo vybudovaná studna s vodními želvami nádhernými Trachemys scripta elegans. Ve skleníku se nachází i vitřina s orchidejemi doplněná vzácnými a dekorativními rostlinami z jiných čeledí. Návštěvníkům se nabízí k prohlídce také šest rozměrných akvárií.

V subtropickém skleníku o rozloze 486 m<sup>2</sup> se představí rostlinná společenstva pohoří And, a

to od Mexika až po Patagonii. Příchozí tu mohou obdivovat i rostlinstvo z Himálaje a subtropů jihovýchodní Asie, Austrálie i Nového Zélandu. V této expozici se nachází také květena hor východní části jižní Afriky. Nadto ihned při vstupu mohou příchozí spatřit expozici související se vznikem hnědého uhlí.

**Z MINULOSTI ZAHRADY**

Teplická botanická zahrada však nevznikla „na zelené louce“. Zdejší plocha se pro zahradnické účely využívala již zhruba století. O vzniku původní zahrady koncem devatenáctého století není mnoho známo. S jistotou se ví pouze to, že se ve stavebních plánech budov z roku 1904 nacházelo městské zahradnictví.

Původní historické skleníky prošly rekonstrukcí počátkem sedmdesátých let minulého

století. Veřejnosti se botanická zahrada otevřela v roce 1975. V té době tato instituce především zajišťovala zeleň pro městské parky.

V době oficiálního vzniku nové botanické zahrady v roce 2002 zahrada „zdědila“ asi dva tisíce druhů rostlin. Necelá polovina z nich byla vysazena ve zhruba hektarové venkovní expozici. Větší část patřila ke skleníkovým subtropickým a tropickým druhům.

Z původních druhů patří k unikátům prastarý africký jehličnan *Afrocarpus (Podocarpus) gracilior* nebo ze stejné oblasti pocházející cykas *Encephalartos villosus*, obrovský exemplář filipínské *Medinilla magnifica* i krásný mexický

*Dasyliirion serratifolium*. Příchozí mohou obdivovat i padesátileté kaktusy a další sukulenty. Obdiv budí také dva asi sedmdesátileté bohatě plodící exempláře nahovětvece *Gymnocladus canadensis*.

### NOVODOBÁ HISTORIE

Novodobá historie teplické zahrady se začala psát v roce 2002, kdy mimo jiné došlo k modernizaci technického zázemí a kancelářských prostor a bylo vybudováno dětské hřiště. Také se započalo s opravou zchátralé správní budovy zahrady.

Změny čekaly i venkovní expozice. Došlo k likvidaci velkého záhonu přestářlých a nemocných růží, které nahradil sortiment asi 260 druhů a odrůd letniček.



Ve skleníku mohou příchozí vidět například rostliny z Mexika a Střední Ameriky.



Některé kaktusy dosahují obrovských rozměrů.

Mnohé z nich patřily k novinkám.

V roce 2005 byl postaven velký expoziční skleník a opraveny střechy hospodářských budov a kotelny. Okružní cesty v zahradě také doznaly změn k lepšímu. Komunikace se dočkaly žulových obrubníků a hlavní cesta byla vydlážděna žulovými kostkami. Starou pergolu nahradila nová z modřínového dřeva.

Po dvouleté uzávěře zahrady se v říjnu 2006 konaly „Dny otevřených dveří“, které přilákaly skoro čtrnáct a půl tisíce návštěvníků. Před otevřením proběhlo několik změn. Mimo jiné došlo k vydláždění plochy kolem správní budovy a před cukrárnou, kde byla navíc umístěna i malá kašna.

*Po vynucené covidové pauze připravila zahrada několik novinek s cílem atraktivit areál a přilákat laickou veřejnost i odborníky. Zájemci se kromě venkovních prostor mohli do tří expozičních skleníků podívat poprvé v úterý 25. května, v polovině června se pak expozice rozroste o nový skalničkový skleník.*

### Otevírací doba:

pondělí: zavřeno  
úterý až neděle:

leden-březen:	9.00-17.00
duben-květen:	9.00-18.00
červen-srpen:	9.00-19.00
září:	9.00-18.00
říjen-prosinec:	9.00-17.00

# Veľeň 2023

TEXT REDAKCE

**4. 4.**

## **KONFERENCE PROMĚNY ZEMĚDĚLSTVÍ**

Economia Vás srdečně zvou na odbornou konferenci s tématy o budoucnosti českého zemědělství a udržitelné zem. výrobě. Mezi vystupujícími bude ministr zemědělství a přední odborníci a praktici v rámci SZP po roce 2023. Určeno pro odborníky na zemědělskou politiku, zástupce zem. družstev a soukromých zemědělců, zástupci státní správy a samosprávy, vědeckou a univerzitní obec, studenty vysokých škol, zástupce ekologických organizací a širokou veřejnost. Registrace: <https://events.economia.cz/10190-promeny-zemedelstvi>

KCP Praha

**8. 4.**

## **TRAKTORIÁDA BOREK 2023**

Setkání přátel techniky, Traktoriáda v Borku pod rozhlednou Borůvka. Oprašte svoji techniku a přijďte se pochlubit. Těšíme se na traktory tovární i domácí výroby. Občerstvení zajištěno. Celé odpoledne bude program pro děti.

Borek, 539 73 Skuteč

**22. - 26.4.**

## **ANIMAL TECH 2023**

Národní výstava hospodářských zvířat se roce 2023 bude konat společně s veletrhem ANIMAL TECH a Národní výstavou myslivosti. Výstava je největší přehlídkou živočišné produkce v ČR. Přes 800 kusů zvířat - skotu, ovcí, koz, prasat a koní je předvedeno v národních šampionátech, přehlídkách a hodnoceních za účasti českých i mezinárodních porotců. Výstava se těší velké popularitě u odborné i laické veřejnosti. Letos se budou konat národní šampionáty masných plemen skotu, národní šampionát holštýnského skotu, národní šampionáty plemen jersey a brown swiss a národní šampionát českého strakatého skotu. Připravuje se také mezinárodní setkání chovatelů plemene charolais „World Charolais Technical Congress“. V rámci doprovodného programu výstavy myslivosti proběhnou oslavy stého výročí založení Českomoravské myslivecké jednoty. Součástí oslav bude bohatý program, výstavy s unikátními exponáty, ukázky a vzdělávací aktivity.

BVV Brno

# Přístí číslo vychází 28. 4.

## redakční rada

Mgr. Otakar Březina, Česká zemědělská akademie v Humpolci | Ing. Ludmila Gočálová, Ministerstvo zemědělství ČR | PhDr. Aleš Hradečný, Praha | Ing. Zorka Husová, Národní ústav pro vzdělávání Praha | Ing. Alena Krajičková, Praha | Evidenční číslo MK ČR E 2826 ISSN 1803-8271 (Online)

# aktivity



## EXKURZE V CHOVU PRASAT

TEXT | JOSEF ZÍKA, 3. ROČNÍK AGROPODNIKÁNÍ VOŠ A SOŠ BŘEZNICE FOTO | VOŠ A SOŠ BŘEZNICE



Jedno únorové ráno jsme přijeli na farmu prasat Housina u Neumětel (AGP Beroun). Tam nás přivítala paní Monika Bláhovcová, která nás po celý den provázela a snažila se nám předat spoustu informací o chovu prasat. Ve škole momentálně chov prasat probíráme jen teoreticky, proto jsme byli zvědaví, zda teorie odpovídá praxi, jak z hlediska technologie, tak z hlediska hygieny chovu. Převlékli jsme se do pracovního oblečení a šli do provozu. Jako první jsme se šli podívat na porodnu, kde jsme viděli porod prasnice (pro většinu z nás to bylo poprvé). Ze začátku byl porod pomalejší, proto se prasnici píchli hormon oxytocin, aby se rychleji oprasila. Bohužel se jednalo o poměrně komplikovaný porod, který trval celkem dlouho, a tak jsme byli svědky pomoci, aby vše dopadlo co nejlépe. Někteří si pak zkoušeli ošetřovat narozená selata. V hale, kde jsou prasnice po odstavu, jsme si všichni vyzkoušeli, jak se dělá inseminace, a dále jsme viděli kastraci selat. Poté jsme navštívili březárnu, kde se vlastně chovají březí prasnice před tím, než se přesunou

do porodny. Na porodnách musí být stále někdo přítomný, aby hlídal porody - a to i přes noc samozřejmě, kdyby náhodou potřebovala nějaká prasnice pomoci s porodem. Dále jsme se šli podívat na prasničky, které jsou v karanténě. (Prasničky jsou přivezené z jiného chovu, proto musí do karantény. Jednak aby si zvykly na prostředí, jednak aby náhodou nenakazily nějakou nemocí zbytek prasat). Poté jsme se šli podívat do haly, kde jsou prasata v předvýkrmu. Zde jsou roztríděna podle velikosti a váhy. V závěru prohlídky nám ukázali konečný výkrm. Exkurze byla naučná, jelikož jsem takhle velký chov prasat ještě neviděl. Bylo zajímavé, jak je na jednu stranu všechno „skoro stejné“, ale na druhou stranu se vše dělá jinak. Všechna prasata jsou víceméně ve stejné velikých kotcích a krmí se skoro stejně, ale s každou kategorií se musí zacházet úplně jinak, aby se dosáhlo co nejlepších výsledků. Nakonec bych chtěl za všechny poděkovat paní Bláhovcové za veškeré informace, které nám předala a za čas, který s námi strávila.

## ZACHRÁNÍME NEJEN VČELY A MOTÝLY?

TEXT | FOTO ING. ALENA KRAJÍČKOVÁ

V zemích Evropské unie vymírá aktuálně každý třetí druh včel, motýlů a pestřenek! Na opylování živočichy přitom závisí 80% plodin, takže úbytek opylovačů ohrožuje přírodu i zabezpečení potravinami. Evropská komise chce tento trend zvrátit a do roku 2030 úbytek opylovačů zastavit. Spolu s členskými zeměmi připraví plán na vytvoření sítě ekologických koridorů pro opylovače a zajistí také jejich větší ochranu před zemědělskou činností, například omezením nebezpečných pesticidů. Zaměřit se chce také na zlepšení stanovišť opylovačů ve městech a na řešení hrozeb, jako jsou změny klimatu, světelné znečištění nebo invazivní nepůvodní druhy. Další iniciativou je vytvoření komplexního monitorovacího systému a zvyšování povědomí veřejnosti o úbytku opylovačů.

**PODÍVEJME SE NA TO VŠECHNO PODROBNĚJI**  
Přibližně čtyři z pěti druhů zemědělských plodin a planě rostoucích kvetoucích rostlin v Evropě jsou

alespoň do určité míry závislé na opylování živočichy. Toto zajišťují tisíce druhů hmyzu. Opylovači jsou zdrojem hmatatelných přínosů pro hospodářství, jež jsou obzvláště zjevné v produkci potravin - opylování živočichy přispívá v EU k zemědělské produkci v hodnotě odhadované na nejméně 5 miliard eur ročně. U některých plodin může podíl opylovačů činit až polovinu tržní hodnoty produkce. Nicméně většina užítku, který nám opylovači přinášejí, kvantifikovat nelze - díky opylování plodin je zajištěn dostatek potravy a opylováním volně rostoucích rostlin se přispívá ke zdraví a odolnosti ekosystémů.

### RYCHLÝ ÚBYTEK

V posledních desetiletích však opylujícího hmyzu dramaticky ubývá, a to co do jeho počtu i rozmanitosti, přičemž mnohým druhům hrozí vyhynutí! V sázce je tak i fungování ekosystémů a v důsledku

toho i rozvoj určitých typů hospodářské činnosti a zachování dobrých podmínek pro život lidí - vše totiž na opylování rostlin závisí!

### KROKY NA ZÁCHRANU

V roce 2018 přijala Evropská unie první iniciativu ohledně opylovačů, pomocí které se zavádějí konkrétní politické nástroje k řešení jejich úbytku. Na jejím základě se doposud podařilo zmobilizovat meziodvětvová opatření a dosáhnout významného pokroku v monitorování opylovačů. Iniciativa byla doplněním opatření přispívajících k ochraně opylovačů, jež existovala v rámci několika různých politik EU - jednalo se zejména o směrnici o ochraně ptáků a směrnici o ochraně přírodních stanovišť, právní předpisy Evropské unie o pesticidech, společnou zemědělskou politiku (SZP), politiku soudržnosti a politiku výzkumu a inovací.



Současná revize opatření navazuje na zprávu z května 2021, z níž vyplynulo, že ačkoli je tato iniciativa i nadále funkčním nástrojem, stále zbývá vyrovnat se s významnými problémy, aby bylo možné úbytek opylovačů zastavit a daný trend zvrátit. Opatření na ochranu volně žijících opylovačů je nutno začlenit do celkové ochrany biologické rozmanitosti a zemědělství.

## SLEDOVÁNÍ OPYLOVAČŮ

Nejenom Evropa, ale i celý svět se potýká s dramatickým úbytkem volně žijících opylovačů. Ubývají populace příbližně každého třetího druhu včel, motýlů a pestřenkovitých. Kromě toho je každý desátý druh včel a motýlů a každý třetí druh pestřenkovitých ohrožen vyhynutím. Přestože již sama tato čísla jsou velmi znepokojivá, celkový obraz situace ještě není znám. Údaje pro posouzení stavu populace a vývojového trendu chybějí například u více než poloviny druhů včel.

Abychom mohli pochopit celkový rozsah problému, je třeba vytvořit spolehlivý systém pro monitorování opylovačů. Jen tak zjistíme, jaké dopady opatření ve skutečnosti mají. Komise a členské státy vynakládají úsilí na

vypracování metodiky monitorování, kterou by členské státy měly zavést, aby bylo možné potřebné údaje pro záchranu systematicky shromažďovat.

Spolehlivý celounijní monitorovací systém tak umožní zavést účinná opatření na ochranu a obnovu populací opylovačů.

## JAKÉ JSOU HLAVNÍ PŘÍČINY ÚBYTKU OPYLOVAČŮ?

Současné vědecké poznatky naznačují, že neexistuje jedna jediná příčina. Hlavní hrozbu pro opylovače představují změny ve využívání půdy, intenzivní hospodaření a používání pesticidů, znečištění životního prostředí, invazní nepůvodní druhy, patogeny a změna klimatu. Tyto negativní vlivy se často kumulují, což vede k synergickým účinkům, které na populace opylovačů vyvíjejí silný tlak.

## VLIV PESTICIDŮ

Pokud jde o schvalování pesticidů, disponuje EU jedním z nejpřísnějších regulačních systémů na světě. V případě, že se u některých pesticidů zjistí škodlivé dopady



na opylovače, budou přijata právní opatření, jimiž se používání daných pesticidů omezí nebo zcela zakáže. Komise rovněž pomůže zajistit provádění integrované ochrany rostlin a zlepšit harmonizované ukazatele rizik, aby se podařilo snížit potenciální dopady schválených pesticidů na opylovače.

## PROČ VOLNĚ ŽIJÍCÍ OPYLOVAČI?

Pro domestikované opylovače již Evropská unie zvláštní opatření zavedla - převážná většina opylovačů jsou však volně žijící druhy. Jak už bylo uvedeno, v Evropě se jedná především o hmyz - zejména včely a pestřenky, ale také motýli, můry, některé druhy brouků a jiný okřídlený hmyz. Nejeefektivnějšími opylovači jsou včely. V Evropské unii se vyskytuje téměř 2 000 volně žijících druhů včel. Tím, že se iniciativa zaměřuje na volně žijící opylovače, řeší problémy, které jsou společné všem opylovačům a bude tak zásadním způsobem přispívat i ke zdraví včel medonosných a doplní stávající podporu EU zaměřenou na zdraví včel a včelařství.

Druhová bohatost a četnost opylovačů jsou základem časově a územně účinného a stabilního opylování plodin. Tímto způsobem se zajišťuje vyšší kvalita i kvantita zemědělských výnosů. Díky rozmanitosti opylovačů je opylování rostlin zajištěno i v případech omezení kapacity určitých druhů. Přispívá se tím i k odolnosti vůči neustále se měnícímu prostředí a vytváří se nárazník v případě nepředvídaných významných změn, zejména v souvislosti se změnou klimatu.

## JAK ZABRÁNIT ÚBYTKU OPYLOVAČŮ?

Revidovaná Iniciativa EU týkající se opylovačů stanoví cíle pro rok 2030 a související opatření v rámci tří priorit.

Klíčovou prioritou je zlepšení ochrany opylovačů a řešení příčin jejich úbytku. Toho chce dosáhnout prostřednictvím lepší ochrany druhů a stanovišť, obnovou přírodních stanovišť v zemědělské krajině (zejména větší podporou zemědělství šetrného k opylovačům v rámci společné zemědělské politiky), zmírněním dopadu používání pesticidů na opylovače, zlepšením stanovišť opylovačů v městských oblastech, řešením dopadů změny klimatu, invazních nepůvodních druhů a dalších hrozeb (jako jsou biocidy nebo světelné znečištění) na opylovače.

Iniciativa se rovněž zaměří na zlepšení znalostí o úbytku

opylovačů, jeho příčinách a důsledcích. Opatření zahrnují především vytvoření komplexního monitorovacího systému, podporu výzkumu a šíření znalostí...

Poslední prioritou je zapojení společnosti a podpora strategického plánování a spolupráce. Komise a členské státy budou také občanům a podnikům pomáhat v činnosti - budou například zvyšovat povědomí veřejnosti a podporovat občanskou vědu.





**SPOLEČNÁ ZEMĚDĚLSKÁ POLITIKA EU**

Stejně postoje obsahuje i optimalizovaný ekologický přístup nové společné zemědělské politiky na období 2023-2027.

Můžeme tu nalézt např. ochranná pásma, chránění mokřadů, rašelinišť, citlivých travních porostů... Některé strategické plány se zaměřují na vytvoření krmných oblastí pro volně žijící opylovače - sázení květinových pásů, pěstování jednoletých medonosných rostlin nebo zajištění dalších vhodných krajinných prvků. Kromě toho se mají na orné půdě zřizovat neproduktivní plochy mimo jiné s cílem zlepšit situaci opylovačů a zajistit pro opylující hmyz širší nabídku potravy. Samozřejmě by mělo být nahrazování chemických přípravků k ochraně rostlin biologickými metodami ochrany proti škůdcům.

**A NA ZÁVĚR AKTUÁLNÍ KRÁSNÁ ZPRÁVA!**

U motýlů se uvádí, že patří mezi třetí nejdůležitější opylovače! A že se jejich ochraně skutečně věnujeme, dokazuje i aktivita kolem kriticky ohroženého druhu motýla - jasoně červenookého.

Na podzim začala ve východních Krkonoších vyřezávkou dřevin příprava utajené lokality pro vysazení tohoto ohroženého krasavce. Přípravy pro návrat

vzácného motýla do Krkonoš trvají déle než rok, jeho vypuštění do krkonošské přírody se předpokládá začátkem června 2023. Ochránáři v oblasti spolupracují se Správou Krkonošského národního parku, příprava lokality je rozložena do několika měsíců a zásahy bude nutné průběžně opakovat.

Nová generace jasoně červenookého, která vznikla v chovatelské stanici v Královéhradeckém kraji, bude základem pro krkonošskou populaci. Jasoně je podle vědců jedním z ukazatelů zdravé přírody, tam, kde prospívá, se obvykle daří i dalším druhům nejen hmyzu, ale také celému ekosystému. Hlavním důvodem, proč tento motýl na řadě lokalit v Evropě vymírá, je zarůstání skalnatých míst, které nejen tento motýl bezpodmínečně potřebuje ke svému životu. Jasoně potřebuje ke svému životu pestrobarevný koberec tvořený hlavně načervenalými stonky rozchodníků nebo rozchodnice růžové, kde se pasou jeho housenky. Dospělí motýli zase potřebují květy chrp, hvozdíků, chrastavců nebo třeba jetelů.

Projekt je zároveň zaměřený na ochranu a obnovu celých biotopů, kde jasoně funguje jako takzvaný deštníkový druh. Znamená to, že péče o něj a jeho biotop pomůže ochránit další citlivé druhy.

Mise za návrat jasoně červenookého je financována z 60 % Evropskou unií z programu LIFE, zbytek zajišťují ochránáři z vlastních zdrojů, dobrovolnickou prací a dary veřejnosti.

**PROSO ZAŽÍVÁ SVOJI RENESANCI  
V ZEMĚDĚLSTVÍ I POTRAVINÁŘSTVÍ**

TEXT | FOTO DOC. ING. MARCELA SLUKOVÁ, PH.D. A KOLEKTIV AUTORŮ ČAZV

Proso se řadí ke starým kulturním plodinám. Spolu s pšenicí a ječmenem patří mezi nejstarší pěstované a využívané obiloviny pro výživu lidí a zvířat. První zmínky o pěstování prosa pochází z Číny. Jedná se o významnou jednoletou, teplomilnou obilovinu (čeled' lipnicovité, Poaceae) pocházející z oblasti suchého a teplejšího klimatického pásu. Právě díky odolnosti vůči suchu je v současnosti pěstování prosa velice aktuální. Proso tak zažívá svoji renesanci jak v zemědělství, tak i potravinářství.

Význam prosa si letos připomíná celý svět v rámci Mezinárodního roku prosa 2023, který vyhlásila Organizace pro výživu a zemědělství při OSN (FAO). Česká akademie zemědělských věd (ČAZV) se k této iniciativě připojuje a ve spolupráci se svými členy a odborníky přináší stručný

pohled na vývoj a význam prosa ve světě i u nás.

**PRODUKCE PROSA VE SVĚTĚ I U NÁS**

Z hlediska produkce je proso šestou nejdůležitější obilovinou ve světě a je součástí stravy téměř 1/3 světové populace. Je významnou potravinou části Číny, Japonska, Ruska, Indie a Afriky. Pod souhrnným názvem proso se skrývá několik botanických rodů a druhů s příbuznými vlastnostmi. Nejznámější je proso seté (*Panicum miliaceum* L.) nazývané v angličtině proso millet, pěstované v afrických zemích, Rusku, Indii, Číně a USA. Hlavními světovými producenty prosa jsou Indie, Čína a Nigérie. V afrických zemích je proso základní potravinou, téměř dvě třetiny vypěstovaného prosa se využije pro obživu lidí v těchto zemích.



Současná produkce prosa v ČR je velmi nízká. Ukázalo se, že pro potravinářské využití může být proso pěstované v ekologickém zemědělství významnější než proso z konvenčního systému pěstování.

## VÝZNAM PROSA V POTRAVINÁŘSTVÍ

Obilka prosa obsahuje 10-12% bílkovin, 60-65% sacharidů a 4% lipidů. Ze skupiny sacharidů sice převažuje stravitelný škrob, ale drobné zrno prosa vykazuje také významný podíl neškrobových polysacharidů (9-11% vlákniny). Neméně důležitý je vyšší obsah vitaminů, zejména vitaminů skupiny B, vitaminu A a E v porovnání s ostatními obilovinami. Podíl minerálních látek v celém zrně prosa je kolem 3%. Vzhledem k povaze matrice je však většina minerálních látek (fosfor, hořčík, železo, zinek) vázána do nerozpustných a hůře využitelných komplexů (kyselina fytová a její soli).

Minerální látky jsou navíc koncentrovány v obalových vrstvách, které se během potravinářského zpracování odstraňují loupáním.

Postupný návrat prosa do potravinářství a gastronomie, a zvýšený zájem spotřebitelů o produkty z prosa je dán také tím, že proso je bezlepková obilovina. Díky absenci lepku je proso vhodné pro bezlepkovou výživu. Potravin z prosa jsou tak vyhledávány osobami s intolerancí (nesnášenlivostí) lepku.

Zrna prosa jsou malá, s pluchou, a pro potravinářské využití se loupají a popř. i leští. Produkty mlýnského zpracování prosa jsou loupaná zrna nazývaná jáhly, dále mouka, krupice a vločky. Zrna prosa (celá, neloupaná) slouží jako krmivo pro drobné ptactvo, nebo jsou



součástí krmných směsí pro hospodářská zvířata (skot, prasata, drůbež) a ryby. Často je také proso přidáváno do krmiv pro psy.

Mouka z prosa se používá na pečení kynutých i nekynutých plochých chlebů (chapatti) nebo tenkých placek (rota). V balkánských zemích je proso zkvašováno na nízkoalkoholický nápoj nazývaný boza, který má hustou konzistenci, lehce nakyslou sladkou chuť a obsah alkoholu kolem 1%. V Africe se tradičně z prosa vyrábí pivo.

Na našem území je proso známo již od neolitu. Jáhly se používaly a používají k přípravě kaší (jáhelná/jáhelná/jáhlová), nákyplů (jáhelník/jáhelník), rizot, salátů, nebo jako zavářka do polévek. V poslední době bývají jáhly nebo krupice také součástí müsli, snídaňových směsí, cereálních tyčinek a snack výrobků. Uplatnění nachází také při výrobě těstovin. Jáhly a krupice jsou s oblibou využívány pro extruzní zpracování a pufování (instantní kaše, pukance). V pekárenství lze využít ve směsi s pšeničnou moukou optimálně 15-20% přídavek mouky z prosa k dosažení sensoricky přijatelného běžného pečiva nebo sušenek, tj. takového výrobku, na jehož tvar, vzhled a vlastnosti střídy jsme zvyklí u tradičních pekařských výrobků v naší oblasti. Proso ve formě mouky bývá také součástí dětské výživy a celé řady bezlepkových výrobků.

Další zajímavosti a informace v rámci Mezinárodního roku prosa 2023 najdete na speciální stránce [www.cazv.cz/mezinarodni-rok-prosa-2023/](http://www.cazv.cz/mezinarodni-rok-prosa-2023/)

ČAZV děkuje členům a předsedům Odboru potravinářské techniky a technologie a Odboru výživy obyvatel a jakosti potravin za spolupráci při přípravě textu.

## Víte, že:

- Proso má vyšší obsah vitaminů, zejména vitaminů skupiny B, vitaminu A a E v porovnání s ostatními obilovinami?
- Proso je důležitou součástí potravy téměř třetiny obyvatel celé naší planety, zejména v suchých a chudých oblastech Afriky?
- Proso je možné pěstovat i v klimaticky nepříznivých podmínkách a suchu?
- Proso je přirozeně bezlepková potravina?
- Loupaná zrna prosa se nazývají jáhly, ze kterých se dále připravuje např. mouka, kaše, cereální tyčinky, těstoviny nebo dětská výživa?
- V Africe se z prosa vyrábí pivo?
- Proso slouží jako krmivo pro drobné ptactvo a je součástí krmiv pro hospodářská zvířata nebo pro psy?
- Rok 2023 je Mezinárodní rok prosa?



# NAHLÉDNUTÍ DO ZRCADLA AKTIVIT SZAŠ RAJHRAD

TEXT | ING. JIŘÍ PTÁČEK, SZAŠ RAJHRAD P. O. TEXT | AUTOR A ARCHIV SZAŠ RAJHRAD

Rajhrad, půvabné městečko nedaleko Brna je známé nejen řadou kulturních a historických památek, ale také tím, že tu zajímavé kapitoly píše i zdejší střední zahradnická škola, jejíž počátky sahají až do roku 1901. Je významnou školou s celostátní působností a počtem studentů se řadí k největším středním zahradnickým školám v České republice. Zabezpečuje ve svém stále se modernizujícím areálu kompletní přípravu na povolání v oborech s přírodovědeckým

zaměřením, tj. teoretické i praktické vyučování.

Management školy, vedený ředitelem PaedDr. Markem Kňazíkem, se nespokojuje s dosavadními úspěšnými výsledky a neustále usiluje o zavádění nových metod výuky a rozšiřování odborných aktivit do pedagogického procesu, jak to vyžadují potřeby třetího tisíciletí. Kvalitní příprava je zaručena kvalifikovaným pedagogickým sborem a úzkou spoluprací se zahradnickými školami a renomovanými zahradnickými firmami jak v České republice, tak i v zemích Evropské unie.

Cílem kontaktů a prostřednictvím pobytu v partnerských školách v zahraničí získávají studenti cenné nadstandardní odborné poznatky a zkušenosti, především v oblasti metod a forem vzdělávání v evropském zahradnickém školství, rozvíjí se porozumění mezi mladými lidmi z různých evropských zemí a v neposlední řadě je to i příspěvek k prohlubování znalostí cizích jazyků.

Škola v Rajhradě, jako člen Společenství zahradnických škol zemí Evropské unie, je zapojena do řady systémových evropských projektů. Na tomto poli se úspěšně prezentuje již nespočet let a každoroční dění je protkáno vysokou kreativitou a nabývá stále větší dimenzi, jejímž plodem jsou kvalitní odborné dovednosti a vynikající výsledky studentů dosahované na různých akcích. Nejinak tomu bylo i v uplynulém kalendářním roce 2022. Z bohatého výčtu si zaslouží z tohoto období uvést část pozoruhodných aktivit.

Erasmus + KA1 přinesl přínosnou účast v projektu Mobility v odborném vzdělávání a přípravě Zahradnictví a ekologie v Evropě III ve španělské Barceloně ve dnech 17.4. - 7.5.2022. Nové informace tu studenti vstřebávali ve firmách Studio Topic, Eix Verd, Garden Center Babilonia, Kinder Barcelona, La Cyca, Fundació Acoollida.



Své dovednosti získané ve školních lavicích rozšiřovali o praktické poznatky ve venkovních zahradách, květinářstvích, obchodních centrech a komunikacích se zákazníky. Přínos obohatily i četné exkurze, mimo jiné v nádherných parcích a botanických zahradách pozoruhodného města Barcelony.

Rovněž tak tento projekt Erasmus + KA1 nabyl studentům další vědomosti v městečku Sondalo v Itálii. Praktické poznatky tu nabírali v ekologickém zahradnictví na rozsáhlých pozemcích, ve sklenících, při přípravě zeleniny k prodeji, zvelebovali zahradu místní školy, upravovali cyklostezku atd. V rámci exkurzí poznali v jednom z největších alpských národních parků Stelvio místní faunu a flóru, kde sledovali mimo jiné život volně pobíhajících kamzíků, svišťů, létajících dravých ptáků. Seznámili se i s tradiční italskou kuchyní v hotelu Cervo v horském lyžařském středisku Bormio. Shlédli i pozoruhodnou vodní nádrž Cancano, průsmyk Stelvio, historické muzeum v Tegliu a další zajímavá místa Itálie včetně Milána.

Projekt Erasmus + KA2 Strategická partnerství ukázal studentům a pedagogům školy možnosti zkvalitnit život lidí a zlepšit životní prostředí pomocí zahradnických činností. Bylo to díky tomu, že se SZAš Rajhrad p.o. zapojila do projektu Sdružení učitelů zahradnických škol v Evropě - European Horticulture Teachers a získala tak plnou podporu pro vzdělávací aktivity tohoto projektu pořádané jednotlivými partnery v rámci pěti až šestidenních aktivit v dané zemi. Rajhradští se tímto zapojili za Českou republiku po bok škol ve Francii, Německu, Luxembursku, Polsku a Slovinsku.

Díky projektu Erasmus + KA2 a jeho aktivitě C4 Mehrjährige Pflanzen pod názvem Green line of life měli možnost vycestovat do francouzského Orléans, kde se v termínu 21.3. - 25.3.2022 zúčastnili semináře zaměřeného na trvalé rostliny pořádané zahradnickou školou La Mouillère. Zde se zúčastnili přednášek k dané tematice. Soutěžní formou v mezinárodních týmech poznávali trvalky nacházející se nejen v areálu školy, ale i v několika parcích, mimo jiné v proslulém Parc Floral zaujímavější plochu 35 ha. V rámci praxe navrhovali trvalkové záhony a poté se podíleli na jejich založení a osázení. Svě vědomosti obohatili také návštěvou školkařské firmy na pěstování bambusů. Úspěšnou prezentaci SZAš Rajhrad p.o. přinesla v projektu

Erasmus +KA2 Green line of life aktivita C2 Grosse floristische Objekte ve dnech 25.-29.4.2022, kdy byla pořádaná školou floristického semináře zaměřeného na florální objekty. Zástupci partnerských škol z Francie, Polska, Slovinska a Luxemburgu se spolu s rajhradskými studenty zúčastnili teoretických přednášek a praktického workshopu, kdy v mezinárodních skupinách vytvářeli návrh objektu a následně jej realizovali ve venkovních prostorách školy. V rámci doprovodného programu připravili Rajhradští pro účastníky návštěvu Arboreta Mendlovy university Brno, Labyrintu přírody a ráje zahrad v Lednici. Magnetem se stala i návštěva lednického zámečského palmového skleníku, kde se pěstuje okolo 250 druhů tropických a subtropických rostlin a který je druhým největším skleníkem v Evropě.

Rovněž tak velice úspěšná byla prezentace SZAš Rajhrad p.o. v projektu Erasmus+KA229 Europas Naturschätze pořádaná 30.5. - 3.6.2022 v plnění aktivity C5 zaměřené nejen na přírodní a kulturní bohatství jižní Moravy, ale i na odborné dovednosti studentů zahradnických škol. Program pro zahradnické školy Rakouska, Lotyšska, Belgie a Francie byl vyplněn návštěvou Lednicko-Valtického areálu, palmového skleníku, Labyrintu přírody a ráje zahrad v Lednici, CHKO Bílé Karpaty a Rudického propadání v Moravském krasu. Na každém navštíveném místě plnili studenti v mezinárodních týmech připravené úkoly. Výsledkem pak byly provedené prezentace a hlinkami z Rudického - kaolínového dolu namalované obrazy s tematikou Zahradníkův rok a Čtyři živly. Neopomenuta byla ani praktická zahradnická činnost, do níž byli zapojeni v mezinárodních týmech jak studenti, tak i doprovodní učitelé vytvářeli a osazovali vyvýšené záhony. Úroveň připraveného programu zahraniční účastníci vysoce ocenili slovy chvály.

Přínosem pro rajhradské studenty jsou i četné aktivity v rámci České republiky. Za mnohé si zaslouží uvést program Ekoškola, který koordinuje centrum Tereza a je příspěvkem k dalšímu vzdělávání v zahradnickém oboru Ekologie a životní prostředí, který škola nabízí od začátku školního roku 2006/2007. Je potěšitelné, že se soustřeďuje na místní podmínky i široký region. Hledá a realizuje se cíl snižování ekologického dopadu, zlepšování prostranství ve škole a okolí, monitoruje se, vyhodnocuje a analyzuje stav, vytvářejí se studie, které

je možné využít ve výuce. Studentům dává možnost ukázat, že životní prostředí je objekt, který mohou sami ovlivnit. Bedlivě sledují úseky jako jsou Krajinářská ekologie, Energie a výrobní technologie, Odpady, Meteorologie a hydrologie. Vžitý je i program Školní přírodní zahrada, Půjdem spolu do přírody atd.

Nepřehlédnutelným přínosem je i program Globe, který slouží k pozorování přírody, sledování jednotlivých jevů a navozuje k jejich vyhodnocování. Studenti jsou pedagogy vedeni k problematice sledování kvality ovzduší, vodních toků, lesních porostů a jelikož škola má i vlastní meteorologickou stanici, rovněž na oblast meteorologie.

Škola nabízí také široké veřejnosti další vzdělávání pro různé věkové kategorie realizované cestou celoživotního vzdělávání. Konání formou rekvalifikačních kurzů včetně závěrečných zkoušek k získání profesní kvalifikace k výkonu určitých profesí např. florista, květinář, ovocnář, sadovník, školkař, zelinář, vinohradník, vinař, opravář malé zemědělské mechanizace, údržbář veřejné zeleně, v dalším pak

krátkodobé kurzy z oblasti jarní, svatební, adventní a vánoční floristiky, obsluhy křovinořezu, motorové pily, řezu ovocných stromů, keřů atd. Ze sklonku roku 2022 se těšil největšímu zájmu floristický seminář konaný ve dnech 23.9. - 2.10.

K obohacení poznatků veřejnosti slouží i rozsáhlý školní areál, který lze navštívit ve dnech otevřených dveří nebo při cestě do školní prodejny k nákupu školních výpěstků. Nabízí přehrnli informací. Zaujme tu kupř. vodní plocha, kde je mimo jiné prameniště, vodopád, dřevěný most s moem, kamenné zídky, solitérní kameny a kde mají své místo i vodní rostliny a živočichové. Lze se zde setkat s výsadbou okrasných stromů a keřů, trvalek, cibulnatých květin a letniček, se školami, kde se množí a pěstují okrasné stromy a keře a venkovní rostliny. Jsou tu i sbírkové a pěstitelské skleníky, nepřehlédnutelným prvkem pak Národní genetická banka růží mající mezinárodní zvuk.

Vysokou úroveň vzdělávajícího portfolia školy dokládají také úspěšná vystoupení studentů na četných domácích i zahraničních soutěžích, zaměříme-li se na rok 2022, vyjímáme.



V únoru na 17. Ročníku Memoriálu Jana Hajdy v Blatnici pod Svatým Antonínkem získala v juniorské soutěži ošetřování vinné révy první místo Lucie Pelzová studující obor Zahradník. 5.a 6.říjen přinesl značné úspěchy na Mistrovství České republiky v zahradnickém oboru v rámci Kopidlenského kvítku, soutěži zařazené do přehledky soutěžních odborných dovedností vybraných oborů učňovského školství České republiky. Šimon Beneš tu získal zlatou medaili jako nejlepší zahradník pro daný rok, Daniela Pavlíková druhé místo v roubování a aranžování a třetí v řízkování, Kateřina Janů pak druhé místo v aranžování překvapení. Také soutěž aranžérů a floristů Brněnská růže v listopadu 2022 ukázala vysoký um rajhradských studentů. V juniorské kategorii tu získal celkové první místo František Jakub Číhal.

Magnetem jsou rovněž pravidelné výstavy ve školních prostorách. Mají mnoholetou tradici. Ty nejatraktivnější jsou v období Velikonoc vánoční směřované na sklonek kalendářního roku. Nejinak tomu bylo i v roce 2022. Zatímco jarní nabídla plnou škálu inspirací nevšedním pohledem na probouzející se přírodu působivými květinovými aranžmá, vánoční konaná ve dne 14.-18.12. přiblížila atmosféru adventu a Vánoc. Výstavní místnosti nabízely pozoruhodnou přehlídku betlémů různého

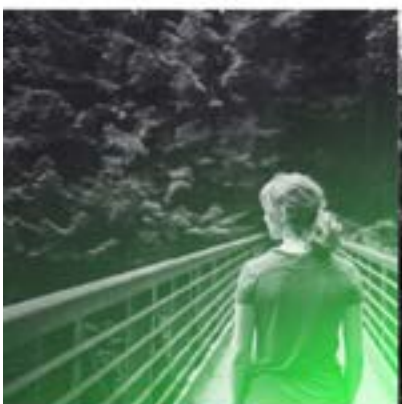
provedení a řady adventních a vánočních aranžmá, v jejichž výčtu nechyběly adventní věnce, vázané vánoční stromky, svícný, kytice, závěsy, baňky, ozdoby, přízdoby a další výtvořky připomínající sváteční čas. Byla tu i prezentace produktů perníkářů, včelařů, cukrářů, šperkařů a zdravé výživy. Zimní pohodu dokreslovaly postavy sněhuláků a tvorba Josefa Lady.

Studenti zcela profesionálním způsobem dokázali využít své tvůrčí představy, znalosti a dovednosti a vytvořili plno vánoční pohody. Součástí byl i doprovodný program pro mateřské a základní školy, který představoval pro žáky tvořivé dílny, soutěže a zábavní hry v rámci zahradnicko-ekologického kontextu. Zaslouží si zdůraznit, že se setkala s nebyvalým zájmem. Výstava byla spojena se Dnem otevřených dveří, zájemci si mohli prohlédnout moderně zařízené vyučovací prostory účelně zbudované, navštívit pěstitelské a sbírkové skleníky, získat informace o vzdělávacích oborech.

Závěrem si zaslouží zaznamenat, že rajhradskému vzdělávacímu zařízení jde realizovanými aktivitami o to, aby studenti získali další odborné a praktické vědomosti a dovednosti, které plně poslouží pro jejich další profesní či studijní zaměření a aby dokázali, že to, co se naučili ve škole přenesou do praxe.



**VYBRALI JSME SI**



**VYBERTE SI TAKÉ**

**STŘEDNÍ  
ZEMĚDĚLSKOU  
ŠKOLU**

**PŘEHLED VŠECH ŠKOL A OBORŮ NAJDETE NA**

**ZEMEDELKASKOLA.CZ**

